



**WYDZIAŁ BIOLOGII  
i OCHRONY ŚRODOWISKA**  
Uniwersytet Łódzki

**RAPORT Z ANKIETOWEJ OCENY ZAJĘĆ NA  
WYDZIALE BIOLOGII  
I OCHRONY ŚRODOWISKA UŁ  
ZA ROK AKADEMICKI 2018/2019**

ŁÓDŹ, 22 listopada 2019

## SPIS TREŚCI

1	Dane ogólne.....	2
2	Analiza pytań ankiety oceniającej .....	4
3	Analiza ocen w podziale na instytuty .....	5
3.1	Analiza pytań ankiety w podziale na instytuty i inne oceniane jednostki .....	7
4	PRACOWNICY ZE ŚREDNIĄ OCEN 5,00 .....	9
5	Problemy zdiagnozowane w 2017/2018 roku i przykładowe wdrożone działania naprawcze w 2018/2019 .....	10
6	Rekomendacje na rok 2019/2020 .....	10

## 1 DANE OGÓLNE

W roku akademickim 2017/18 ocenie podlegały wykłady i ćwiczenia w liczbie łącznej 163 przeprowadzonych zajęć. W podsumowaniu przeanalizowano 2637 ankiet, w tym 1282 ankiety oceniające wykłady i 1355 ankiet odnoszących się do ćwiczeń.

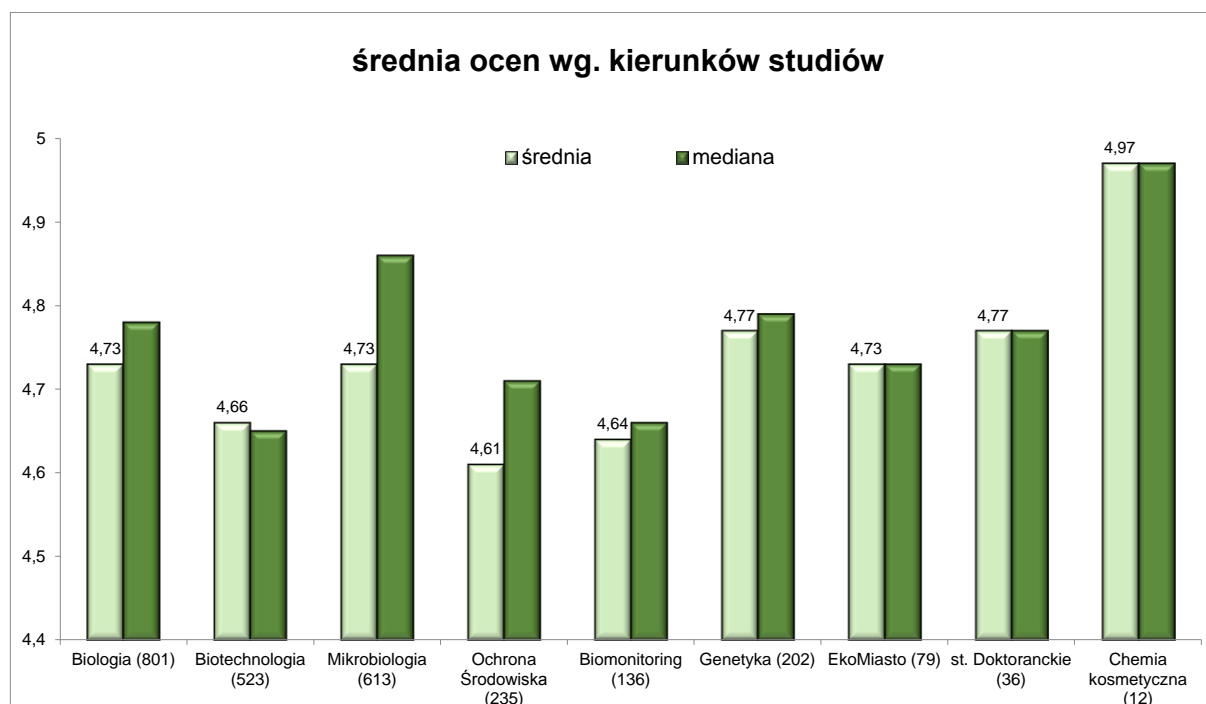
Grupa respondentów składała się ze studentów studiów stacjonarnych (2531) i niestacjonarnych (106) I, II i III stopnia studiujących na kierunkach Biologia, Biomonitoring, Biotechnologia, Genetyka, Mikrobiologia, Ochrona Środowiska, EkoMiasto, Chemia Kosmetyczna oraz uczestników Studiów Doktoranckich. Najwięcej ankiet pochodziło od studentów z kierunku Biologia (tabela 1):

Kierunek studiów	
	Liczba ankiet
Biologia	801
Biomonitoring	136
Biotechnologia	523
EkoMiasto	79
Genetyka	202
Mikrobiologia	613
Ochrona Środowiska	235
Chemia Kosmetyczna	12
Studia Doktoranckie	36
Wydział	<b>2637</b>

Średnia ocen zajęć z wykładów i z ćwiczeń była zbliżona i po zaokrągleniu wynosiła 4,7. W porównaniu z poprzednim rokiem akademickim nieznacznie wzrosła (tabela 2). Mediana ocen obu form zajęć wynosiła: 4,74 dla wykładów oraz 4,76 dla ćwiczeń.

Rok akademicki:	Wykłady		Ćwiczenia	
	Liczba ankiet	Średnia ocen	Liczba ankiet	Średnia ocen
<b>2018/2019</b>	<b>1282</b>	<b>4,7</b>	<b>1355</b>	<b>4,7</b>
<b>2017/2018</b>	1351	4,6	1288	4,6
<b>2016/2017</b>	1394	4,6	1541	4,6
<b>2015/2016</b>	1606	4,5	1092	4,5

Ocena zajęć bez względu na kierunek studiów również była bardzo wysoka. Wszystkie kierunki uzyskały średnią powyżej 4,6. Najwyższą średnią ocen uzyskano dla zajęć prowadzonych dla kierunku Chemia Kosmetyczna (4,97), natomiast najniższą dla Ochrony Środowiska (4,61). Średnie i mediany ocen dla wszystkich ocenianych kierunków studiów zawiera rycina 1.



## 2 ANALIZA PYTAŃ ANKIETY OCENIAJĄCEJ

Ankieta składała się z 6 pytań, z których każde było oceniane na podstawie 5-stopniowej skali.

Treść pytań została zaktualizowana w roku akademickim 2018/2019, zgodnie z Uchwałą Senatu nr 506 z dnia 15 czerwca 2015 r. oraz z Zarządzeniem nr 4 Dziekana Wydziału BiOŚ UŁ z dnia 24 października 2018 r. w sprawie: procedury przeprowadzania badań ankietowych nad jakością kształcenia na Wydziale Biologii i Ochrony Środowiska Uniwersytetu Łódzkiego.

Formularz aktualnie przeprowadzanej ankiety znajduje się poniżej wraz ze średnią ocen uzyskaną ze wszystkich ankiet dla każdego z pytań (tabela 3).

Lp.	Treść pytania	Średnia ocen
1	<b>Wiadomości były przekazywane w sposób:</b> 5 – w pełni rozumiały                      4 – dość rozumiały 3 – mało rozumiały                         2 – niezrozumiały	4,64
2	<b>Czy zajęcia były prowadzone w sposób uporządkowany?</b> 5 – zdecydowanie tak                      4 – raczej tak 3 – raczej nie                                 2 – zdecydowanie nie	4,66
3	<b>Wymagania wobec studentów były:</b> 5 – bardzo dobrze sprecyzowane        4 – dobrze sprecyzowane 3 – słabo sprecyzowane                    2 – bardzo słabo sprecyzowane	4,57
4	<b>Osoba prowadząca zajęcia była:</b> 5 – zawsze punktualna                      4 – na ogół punktualna 3 – mało punktualna                         2 – nigdy nie była punktualna	4,85
5	<b>Czy osoba prowadząca zajęcia odnosiła się z szacunkiem do studentów?</b> 5 – zdecydowanie tak                      4 – raczej tak 3 – raczej nie                                 2 – zdecydowanie nie	4,88
6	<b>Czy udział w zajęciach przyczynił się do osiągnięcia efektów kształcenia, o których został/a Pan/Pani poinformowana?</b> 5 – zdecydowanie tak                      4 – raczej tak 3 – raczej nie                                 2 – zdecydowanie nie	4,59
	<b>Średnia</b>	<b>4,70</b>

Najniższą średnią ocen otrzymało pytanie 3 oraz 6 dotyczące jasno sprecyzowanych wymagań, których oczekujemy od studentów oraz efektów uczenia się, które mają osiągnąć studenci po realizacji danego przedmiotu.

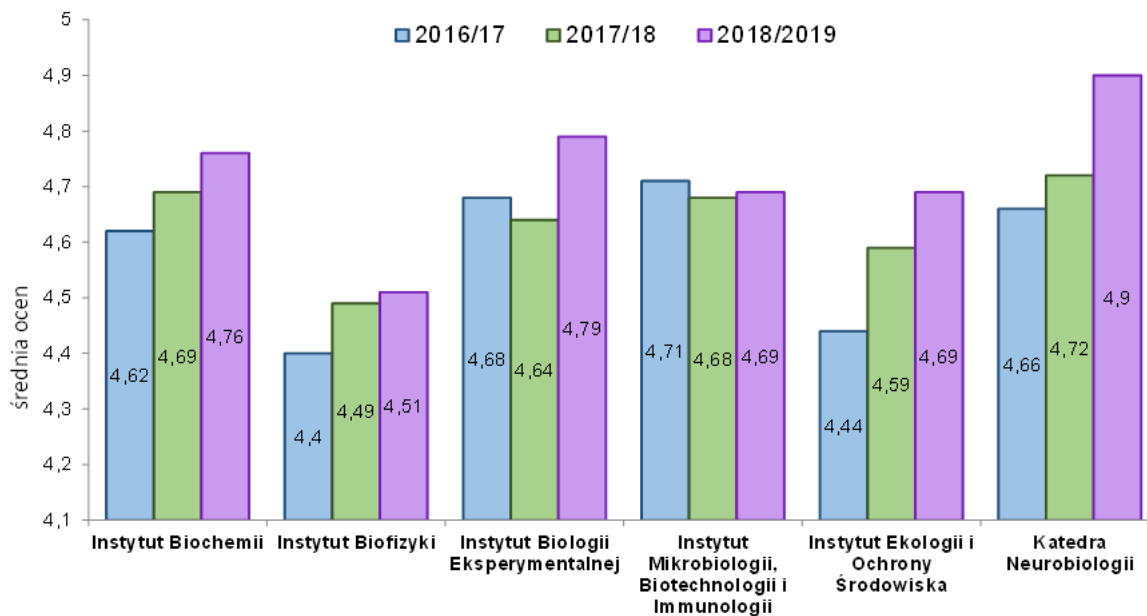
### 3 ANALIZA OCEN W PODZIALE NA INSTYTUTY

---

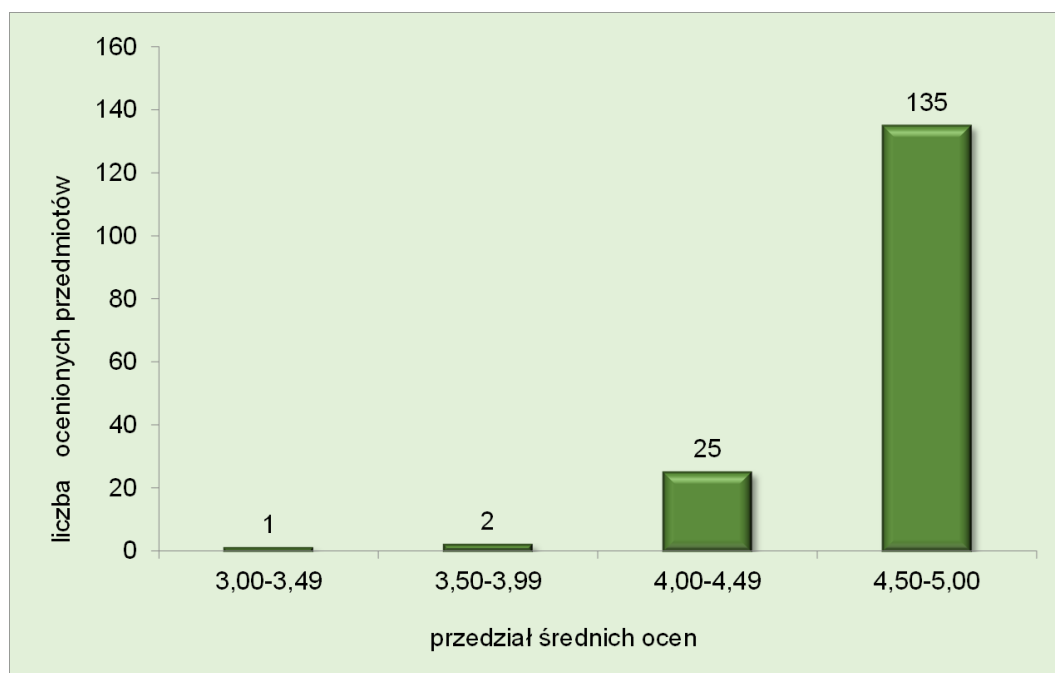
Średnia ocen dla poszczególnych instytutów wynosiła od 4,51 (dla Instytutu Biofizyki) do 4,90 (dla Katedry Neurobiologii). Najwyższą medianę – 4,89 uzyskała Katedra Neurobiologii. Wyniki zawiera tabela 4.

Nazwa instytutu lub jednostki samodzielnej	Średnia ocen	Mediana
Instytut Biochemii	4,78	4,78
Instytut Biofizyki	4,51	4,54
Instytut Ekologii i Ochrony Środowiska	4,69	4,73
Instytut Biologii Eksperymentalnej	4,79	4,84
Instytut Mikrobiologii, Biotechnologii i Immunologii	4,69	4,82
Katedra Neurobiologii,	4,90	4,89
Laboratorium Technik Komputerowych i Analitycznych	4,66	4,66

Analizując wysokość średniej ocen w ciągu ostatnich trzech lat akademickich można zauważyć utrzymującą się tendencję do wzrostu tej średniej w większości ocenianych jednostek. W zestawieniu nie uwzględniono Laboratorium Technik Komputerowych i Analitycznych ze względu na brak pełnych danych z lat poprzednich (rycina 2).



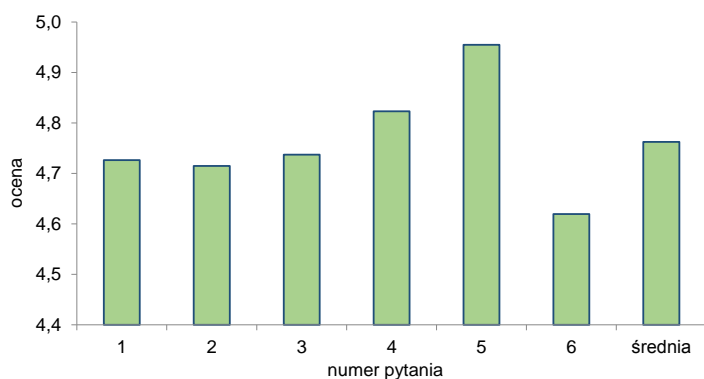
Oceny z poszczególnych zajęć mieściły się w 4 przedziałach i wynosiły pomiędzy 3,39 a 5,00. Najwięcej zajęć, a co z tym związane – osób, ocenionych zostało w przedziale 4,50-5,00 (135). Tylko trzy osoby uzyskały średnią ocen w przedziale 3,00-3,99. Szczegółowe wyniki zawiera rycina 3.



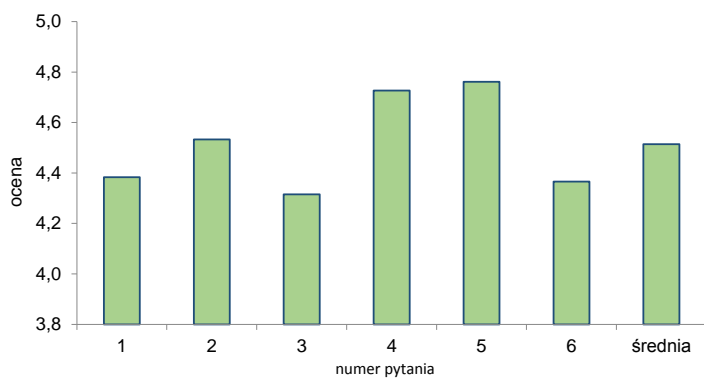
### 3.1 ANALIZA PYTAŃ ANKIETY W PODZIALE NA INSTYTUTY I INNE OCENIANE JEDNOSTKI

Przechodząc do analizy poszczególnych jednostek i ocen uzyskanych za poszczególne pytania w ankiecie (ryciny: 4,5,6,7,8,9,10) można zauważyć, że w prawie wszystkich jednostkach pytanie 5 (szacunek prowadzącego do studentów) jest najwyżej oceniane. Równie wysoko została oceniona punktualność (pytanie 4 ankiety).

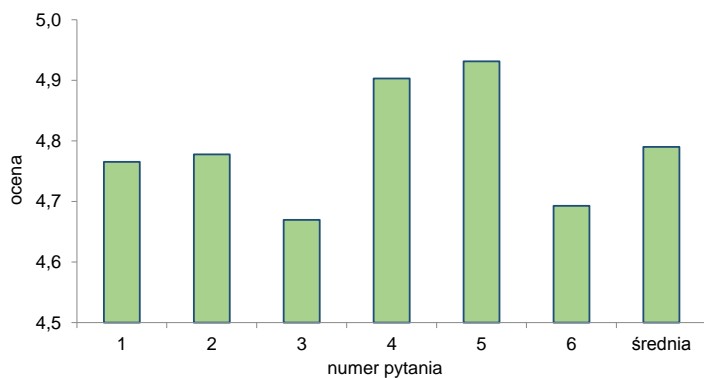
#### Instytut Biochemii



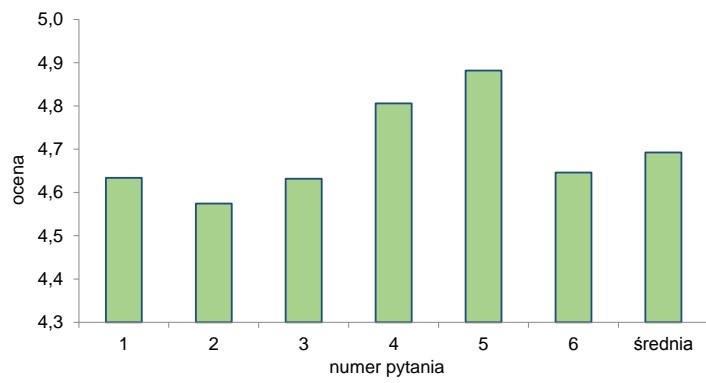
#### Instytut Biofizyki



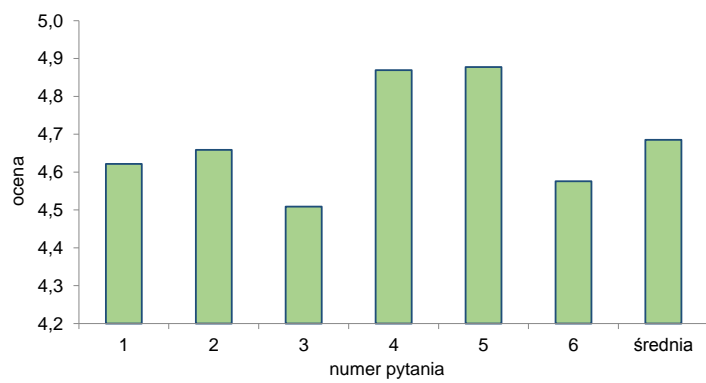
#### Instytut Biologii Eksperymentalnej



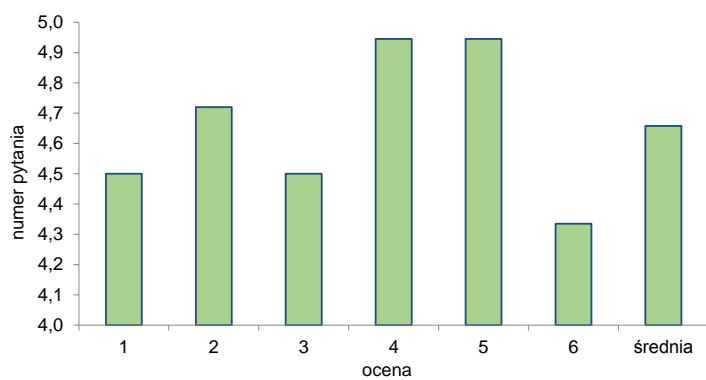
### Instytut Mikrobiologii, Biotechnologii i Immunologii



### Instytut Ekologii i Ochrony Środowiska

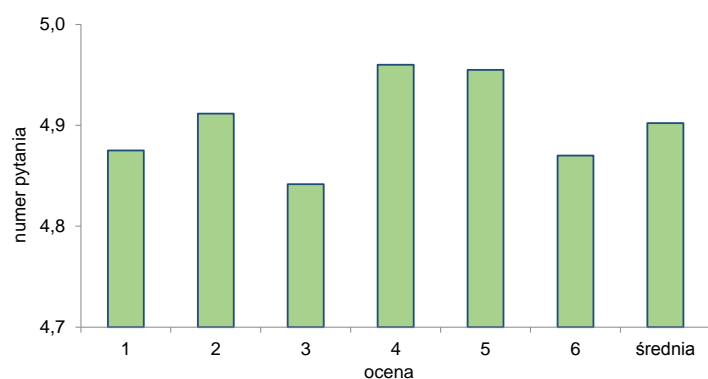


### Laboratorium Technik Komputerowych i Analitycznych





## Katedra Neurobiologii



## 4 PRACOWNICY ZE ŚREDNIĄ OCEN 5,00

W roku akademickim 2018/2019 średnią ocen równą 5,00 otrzymało 10 pracowników wymienionych poniżej. W tabeli 5 uwzględniono również formę zajęć: w - wykład i ć – ćwiczenia.

Lp.	Imię i nazwisko pracownika	Przedmiot
1.	Bryś Magdalena	Biochemia żywienia (w)
2.	Forma Ewa	Biochemia toksykologiczna (w)
3.	Gładalski Michał	Genetyka ewolucyjna (ć)
4.	Jęcz Paulina	Genetyka drobnoustrojów (ć)
5.	Kiedrzyński Marcin	Ekologia populacji (w)
6.	Olas Beata	Biochemia żywienia (ć)
7.	Serafin Eligiusz	Podstawy modelowania (ć)
8.	Torzewska Agnieszka	Metody specjalistyczne (ć)
9.	Wigner Paulina	Biologia molekularna (ć)
10.	Żabka Aneta	Funkcje genomów roślinnych (w)

## 5 PROBLEMY ZDIAGNOZOWANE W 2017/2018 ROKU I PRZYKŁADOWE WDROŻONE DZIAŁANIA NAPRAWCZE W 2018/2019

Problem	Działania naprawcze	Efekt
Niska zwrotność ankiet	Zamieszczanie na stronie www obszerniejszych analiz ankiet, raportów wraz z opisem podjętych działań naprawczych i osiągniętych efektów, pokazujących, że opinia ankietowanych ma wpływ na doskonalenie jakości kształcenia	Podniesienie zwrotności ankiet (tylko 3 ankiety, w których student odmówił udzielenia odpowiedzi)
Uzyskanie ocen poniżej 3,5	Hospitacje zajęć dydaktycznych Analiza uwag zgłaszanych w ankietach Rozmowy z pracownikami	Spada liczba ocen poniżej 3,5
Niewielki zakres badań opinii studentów nad jakością kształcenia	Znacząco rozszerzono badania ankietowe (oprócz oceny zajęć także ocena innych aspektów jakości kształcenia, infrastruktury, administracji)	Duże zainteresowanie studentów badaniami ankietowymi i ich wynikami

W roku akademickim 2019/2020 wprowadzone zostaną dodatkowe ankiety, badające opinie **osób przyjętych na studia** (już przeprowadzone podczas spotkań informacyjnych dla roku I) oraz dla **absolwentów** (planowane do przeprowadzenia podczas gali absolwentów).

## 6 REKOMENDACJE NA ROK 2019/2020

Rekomendacje
<ul style="list-style-type: none"> <li>• Zapoznanie studentów z efektami uczenia się na pierwszych zajęciach</li> </ul>
<ul style="list-style-type: none"> <li>• Częste odwoływanie się do efektów uczenia się podczas realizacji zajęć</li> </ul>
<ul style="list-style-type: none"> <li>• Jasne precyzowanie wymagań dotyczących organizacji zajęć, oceny prac etapowych oraz końcowych – na zajęciach i w sylabusie przedmiotu</li> </ul>
<ul style="list-style-type: none"> <li>• Utrzymanie wysokiej kultury względem studentów (szacunek i punktualność)</li> </ul>
<ul style="list-style-type: none"> <li>• Zachęcanie nauczycieli akademickich do udziału w szkoleniach podnoszących kompetencje dydaktyczne (duża oferta szkoleń proponowanych przez UŁ)</li> </ul>